

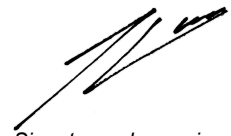
Type d'intervention

Postulat (art. 32 RCG)

1^{er} signataire

De Gol Killian

Cosignataires



Signatures des cosignataires

Dépôt au nom d'un groupe

Les Vert.e.s / Fauquet Lucie

Dépôt au nom d'une commission



Signature du Chef(fe) de groupe

Signature du Président

Titre

Étude de l'évolution urbaine et du potentiel d'emplois dans les zones industrielles existantes

Texte de l'intervention

Tout projet doit quantifier tant ses impacts négatifs que ses bénéfices.

Notre groupe estime que le Conseil municipal met principalement en avant les effets positifs des solutions d'attractivité et de développement liées au projet Raffinerie-Enclos-Charbonnière et qu'il relève de notre devoir, en tant que contre-pouvoir, de l'examiner de façon critique.

De plus, nous critiquons la défense d'arguments qui ne tiennent pas compte de l'état, des besoins et des tendances de notre société en 2026. Le fait qu'elles aient pu être pertinentes par le passé ne garantit pas qu'elles le soient encore aujourd'hui.

Notre groupe présente ci-dessous une liste non exhaustive d'éléments qui appellent à la réflexion et invitent à reconsidérer certaines positions.

1) L'économie valaisanne fait face à une problématique croissante de pénurie de main-d'œuvre, avec un enjeu majeur concernant le départ à la retraite d'environ un tiers des actifs d'ici 2039.

(Pénurie de main-d'œuvre dans le canton du Valais, Observations et état des lieux, Février 2025, <https://www.vs.ch/documents/30822780/30825627/Rapport+-+P%C3%A9nurie+de+main-d%27oeuvre+en+Valais.pdf/d3830e9c-bab2-f2b4-4ddd-ca5e3516dc00?t=1743754555833>)

2) Le Chablais est déjà extrêmement attractif avec une hausse démographique de 2.6% entre 2022 et 2023 (2.3% pour la partie valaisanne et 3.0% pour le district d'Aigle). Une croissance de 2.6% correspond à un doublement tous les 26.7 ans. À ce rythme, notre population de 100'000 habitants en 2023 atteindrait environ 200'000 en 2050, 400'000 en 2076, 800'000 en 2103, etc.

(https://www.linkedin.com/posts/hausse-d%C3%A9mographique-dans-share-7408878475802996736-MyVJ?utm_source=share&utm_medium=member_desktop&rcm=ACoAAB5FxA4B-KH8mhIELQkj5qdpJMfRP6GUnGE)

(https://www.linkedin.com/posts/hausse-d%C3%A9mographique-dans-share-7408878475802996736-MyVJ?utm_source=share&utm_medium=member_desktop&rcm=ACoAAB5FxA4B-KH8mhIELQkj5qdpJMfRP6GUnGE)

3) Le tableau ci-dessous compile une série d'informations du Volet-1 du PA5-PDI de Chablais Agglo.

La première partie indique le nombre de personnes actives résidant dans chaque commune ainsi que leur lieu de travail. En 2021, Collombey-Muraz comptait 3'770 personnes actives. Parmi elles, 16% travaillaient sur la commune, 33% au sein de l'agglomération et 51% en dehors.

La deuxième partie indique le nombre d'emplois disponibles dans les communes et leur occupation respective par des travailleurs selon leur lieu de résidence (commune, agglomération, hors agglomération ou étranger). On peut y voir que Collombey-Muraz ne possédait que 126 emplois de moins qu'elle ne comptait de personnes actives. 17% de ses emplois étaient occupés par ses habitants, 20% par des résidents de l'agglomération, 59% par des personnes domiciliées hors de l'agglomération et 4% par des frontaliers. A noter que 850 personnes actives de Collombey-Muraz travaillaient sur la commune de Monthey et 450 personnes effectuaient le trajet inverse.

La troisième partie indique la population totale, le taux d'emploi par habitant et le taux d'actif par habitant.

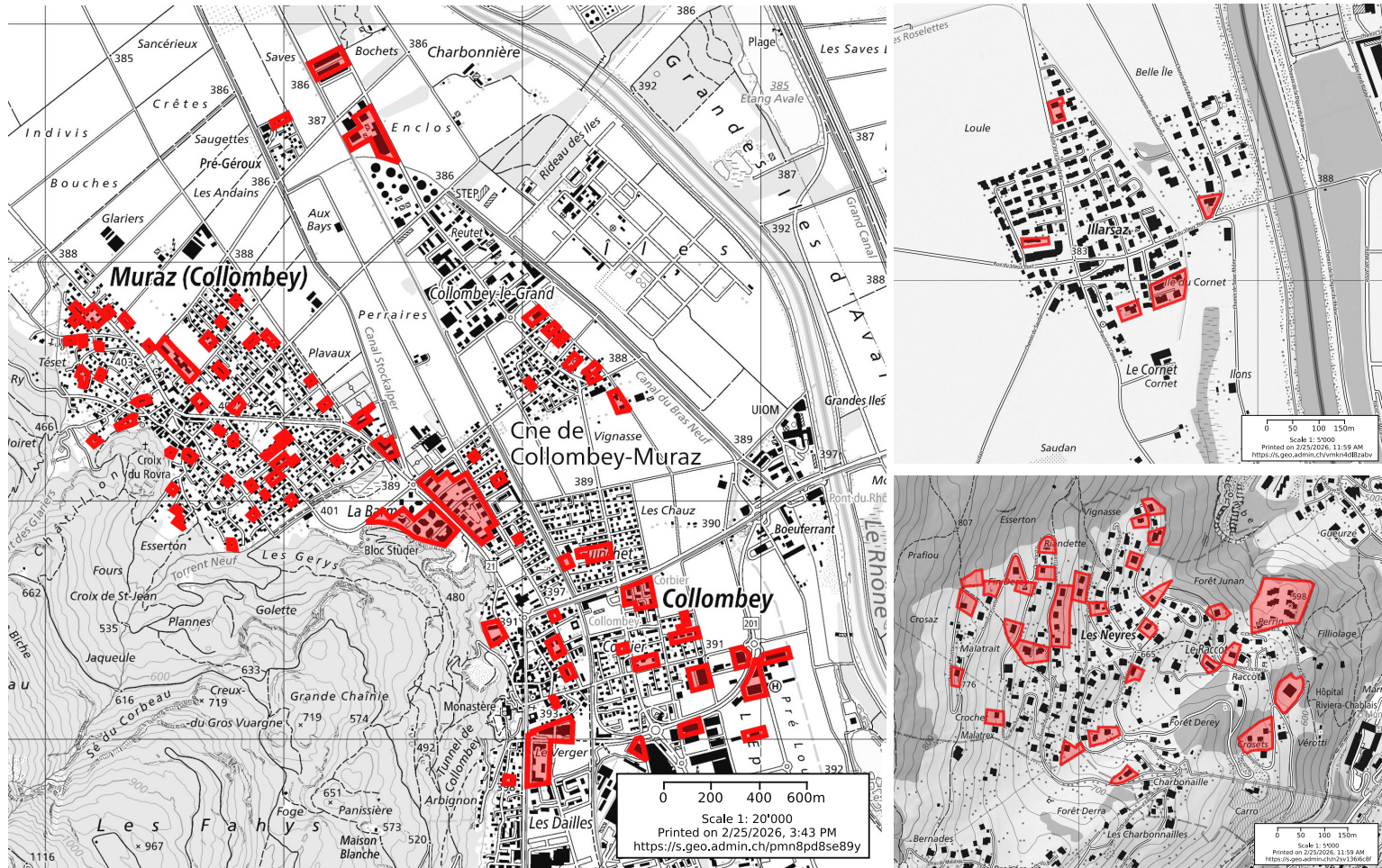
	Collombey-Muraz	Monthey	Massongex	Saint-Maurice	Aigle	Ollon	Bex	Lavey-Morcles	VS	VD	Total	Source	
Personne actives	Total des actifs	3'770	6'060	770	1'440	3'440	1'375	2'085	330	12'040	7'230	19'270	1
	... travaillant dans leur commune de domicile (nombre - %)	610 16%	2'450 40%	50 6%	320 22%	1'150 33%	180 13%	500 24%	40 12%	3'430 28%	1'870 26%	5'300 28%	
	... travaillant dans une autre commune de l'agglomération (nombre - %)	1'250 33%	1'100 18%	350 45%	450 31%	320 9%	400 29%	525 25%	75 23%	3'150 26%	1'320 18%	4'470 23%	
	... travaillant hors de l'agglomération (nombre - %)	1'920 51%	2'510 41%	370 48%	670 47%	1'970 57%	800 58%	1'060 51%	220 67%	5'470 45%	4'050 56%	9'520 49%	
Emplois	Total des emplois	3'644	11'351	340	2'066	6'308	951	2'737	417	17'401	10'413	27'814	2
	... occupés par habitants de la commune (nombre - %)	610 17%	2'450 22%	50 15%	320 15%	1'150 18%	180 19%	500 18%	40 10%	3'430 20%	1'870 18%	5'300 19%	3
	... occupés par un habitant de l'agglomération (nombre - %)	725 20%	1'675 15%	25 7%	250 12%	1'100 17%	75 8%	475 17%	150 36%	2'675 15%	1'800 17%	4'475 16%	
	... occupés par un habitant hors agglomération (nombre - %)	2'161 59%	6'557 58%	251 74%	1'455 70%	3'658 58%	610 64%	1'674 61%	212 51%	10'424 60%	6'154 59%	16'578 60%	4
	... occupés par un frontalier (nombre - %)	148 4%	669 6%	14 4%	41 2%	400 6%	86 9%	88 3%	15 4%	872 5%	589 6%	1'461 5%	5
Pop.	Population totale	9'739	18'446	1'984	4'540	10'945	3'579	7'647	950	34'709	23'121	57'830	6
	Taux emploi/habitant	0.37	0.62	0.17	0.46	0.58	0.27	0.36	0.44	0.50	0.45	0.48	7
	Taux actif/habitant	0.39	0.33	0.39	0.32	0.31	0.38	0.27	0.35	0.35	0.31	0.33	

- 1 PA5-PDI Volet-1 | Tableau 8 : Répartition des actifs résidant dans le périmètre de Chablais Agglo (2017/2021)
- 2 PA5-PDI Volet-1 | Tableau 5 : Répartition des emplois entre les communes de l'agglomération (2021) et évolution (source : OFS)
- 3 PA5-PDI Volet-1 | Figure 54 : Pendulaires actifs internes à l'agglomération (2017/2021)
- 4 Calcul avec Total des emplois, occupés par un habitant de la commune, de l'agglomération, hors de l'agglomération et frontalier
- 5 PA5-PDI Volet-1 | Pendulaires frontaliers Chapitre 4.2.1 Volet 1
- 6 Communes valaisannes : PA5-PDI Volet-1 | Population en 2022, Tableau 3 : Perspective de croissance de la population
Communes vaudoises : PA5-PDI Volet-1 | Tableau 2 : Population dans le périmètre de Chablais Agglo au 31.12.2022
- 7 Calcul avec Total des actifs résidents, Total des emplois & Population totale

Notre groupe est intimement convaincu que les arguments selon lesquels une augmentation du nombre de places de travail permettrait de réduire les déplacements, en offrant davantage d'emplois sur place, sont totalement illusoire.

Même une commune plus importante comme Monthey, qui a connu un développement significatif lié à son site chimique et qui compte 11'351 emplois pour 6'060 personnes actives, affiche un taux de seulement 40% de résidents travaillant sur leur commune, ce qui correspond à 22% des emplois disponibles sur son territoire.

4) L'objectif de 12'500 habitants dans notre zone à bâtir, soit une augmentation de 2'500 habitants, demandera un nombre considérable de constructions. Notre commune a déjà connu une évolution importante ces dernières décennies et n'a pas encore terminé d'adapter ses infrastructures (construction aux Perraires et au Corbier par exemple). Il faut remonter à 2010 pour observer l'ordre de grandeur que la croissance de 2'500 habitants a engendré sur notre commune (passage de 7'500 à 10'000 habitants). L'image ci-dessous indique toutes les constructions réalisées depuis 2010 sur notre commune. (source: map.geo.admin.ch - "Voyage dans le temps - Carte 2010").



Conclusion

Les postulants demandent au Conseil municipal de clarifier, par le biais d'une étude, l'évolution urbaine qu'il souhaite voir se concrétiser dans notre commune afin d'accompagner le développement de la zone Raffinerie-Enclos-Charbonnière.

Les postulants demandent également au Conseil municipal de préciser, par le biais d'une étude, le potentiel d'évolution des zones industrielles existantes (déjà construites - zone Raffinerie-Enclos-Charbonnière exclue) en termes de capacité d'accueil d'emplois.

Collombey-Muraz, le 02.03.2026

1^{er} signataire :